

РУССКИЙ

РАЗДЕЛЫ

- | | |
|--|-------------------------------------|
| 290. ТЕХНИКА БЕЗОПАСНОСТИ | 308. ПОДКЛЮЧЕНИЕ ПОСРЕДСТВОМ КАБЕЛЯ |
| 291. НАКЛЕЙКИ С ПРЕДУПРЕЖДЕНИЯМИ | 309. ВХОД 1 — СТЕРЕОРАЗЪЕМ 3,5 ММ |
| 293. STANMORE | 310. ВХОД 2 — ПОРТЫ RCA |
| 296. СОДЕРЖИМОЕ КОРОБКИ | 311. ОПТИЧЕСКИЙ АУДИОПОРТ |
| 298. ОБЩЕЕ ОПИСАНИЕ | 312. РЕЖИМЫ ОЖИДАНИЯ |
| 300. ВКЛЮЧЕНИЕ/ВЫКЛЮЧЕНИЕ ПИТАНИЯ | 314. РЕГУЛИРОВКА ЗВУКА |
| 302. ИСПОЛЬЗОВАНИЕ STANMORE С ДРУГИМИ УСТРОЙСТВАМИ | 315. ТЕХНИЧЕСКАЯ ИНФОРМАЦИЯ |
| 303. ВЫБОР ИСТОЧНИКА | 316. УСТРАНЕНИЕ НЕИСПРАВНОСТЕЙ |
| 304. ПОДКЛЮЧЕНИЕ ПОСРЕДСТВОМ Bluetooth | 381. ГАРАНТИЙНЫЕ ОБЯЗАТЕЛЬСТВА |

ПРАВИЛА ТЕХНИКИ БЕЗОПАСНОСТИ

ПРАВИЛА ТЕХНИКИ БЕЗОПАСНОСТИ

- Прочитайте эти правила. Перед тем как приступить к использованию изделия, ознакомьтесь со всеми правилами техники безопасности и эксплуатации.
- Сохраните эти правила. Правила техники безопасности и эксплуатации необходимо сохранить для последующего использования.
- Внимательно относитесь ко всем предупреждениям. Необходимо следовать всем предупреждениям, как нанесенным на само изделие, так и приведенным в руководстве по эксплуатации.
- Выполняйте все инструкции. Необходимо выполнять все инструкции для пользователей.

ВНИМАНИЕ!

- **ВНИМАНИЕ.** Для снижения опасности возгорания или поражения электрическим током не допускайте попадания изделия под дождь или во влажную среду. Недопустимо попадание брызг или капель воды на изделие, а также нельзя ставить на него предметы, наполненные водой, например вазы.
- **ВНИМАНИЕ** — не накрывать.
- **ВНИМАНИЕ** — используйте только указанные изготовителем аксессуары/принадлежности (блок питания, батарейки и т. д.).
- **ВНИМАНИЕ** — по окончании использования изделия вынимайте вилку из розетки. Доступ к розетке должен быть свободен в любое время.
- **ВНИМАНИЕ** — активный динамик может быть источником громких звуков.
- **ВНИМАНИЕ** — не приближайтесь слишком близко к динамику во время прослушивания.
- **ВНИМАНИЕ** — не рекомендуется долго слушать музыку на высокой громкости.
- **ВНИМАНИЕ** — не пытайтесь разобрать активную акустическую систему, пользователю запрещается самостоятельно выполнять сервисное обслуживание.
- **ВНИМАНИЕ** — не подключайте гитару к Stanmore.
- **ВНИМАНИЕ** — во избежание травмы и повреждений не пытайтесь вставлять любые предметы или части тела в фазоинвертор низких частот.
- **ОПАСНО** — не роняйте изделие.
- **ОПАСНО** — острые углы корпуса.

ВЛАЖНОСТЬ

- Активная акустическая система должна быть установлена в месте, где отсутствует вода или повышенная влажность.
- Не используйте изделие возле воды. Изделие не должно находиться под дождем или капающей водой. Также следует оберегать его от брызг.

УСТАНОВКА

- Не устанавливайте акустическую систему возле источников тепла, включая радиаторы, отопительные регистры, печи или другое оборудование, при работе которого выделяется тепло (в том числе и усилители).
- На активную акустическую систему запрещается ставить источники открытого огня, такие как зажженные свечи.
- Вентиляционные отверстия на корпусе должны быть открыты. Установка проводится в строгом соответствии с инструкциями изготовителя.
- Использовать только с указанными изготовителем или продающимися в комплекте подставками, тележками, штативами, кронштейнами или столиками. При использовании тележки следите за тем, чтобы она не перевернулась при перемещении на ней изделия, это может привести к травмам.

ПОДКЛЮЧЕНИЕ

- Подключите активную акустическую систему в соответствии с инструкциями, указанными в руководстве по эксплуатации.
- Подключайте активную акустическую систему только к сети питания с характеристиками, соответствующими указанным на корпусе.
- Протяните шнур питания таким образом, чтобы на него невозможно было случайно наступить, не допускайте ударов по нему, особенно по вилке, электродам или на выходе из корпуса.
- Используйте шнуры питания только того типа, который указан в руководстве по эксплуатации или на корпусе акустической системы. Запрещается использовать для питания изделия любой кабель, кроме того, что находится в комплекте поставки, — используйте только тот кабель, который поставляется производителем.
- Не забывайте о принципах безопасности полярной вилки или вилки с заземлением. У полярной вилки один электрод толще, чем второй. У вилки с заземлением два электрода и отдельная клемма заземления. Утолщенный электрод и клемма заземления нужны для вашей безопасности. Если вилка не подходит к вашей розетке, обратитесь к электрику за помощью в замене вашей розетки на нужный тип.
- Во время грозы или при длительном простое отключайте изделие от сети питания.
- При установке следите за тем, чтобы доступ к вилке ничем не перекрывался. Отключение вилки от розетки — это единственный способ полностью отключить питание изделия, поэтому вилка (и розетка) должны всегда находиться в свободном доступе.

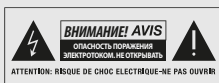
ОЧИСТКА

- Для чистки использовать только сухую салфетку.

ТЕХНИЧЕСКОЕ ОБСЛУЖИВАНИЕ

- Обслуживанием изделия должны заниматься только квалифицированные сотрудники сервисной службы. Сервисное обслуживание необходимо в случае любого повреждения изделия, например если поврежден шнур или вилка питания, или на изделие пролилась жидкость, или внутрь попали посторонние объекты, изделие находилось под дождем / во влажной среде, работает с ошибками или упало.
- **ОСТОРОЖНО.** Сервисные инструкции написаны только для квалифицированных специалистов. Если вы не обладаете квалификацией на сервисные работы, не пытайтесь выполнять любые действия по сервисному обслуживанию во избежание поражения электрическим током.

НАКЛЕЙКИ С ПРЕДУПРЕЖДЕНИЯМИ



ОСТОРОЖНО. Во избежание поражения электрическим током не снимайте верхнюю или боковую панель корпуса. Внутри нет деталей, которые вы можете починить. Обслуживанием изделия должны заниматься только квалифицированные сотрудники сервисной службы.



Не выбрасывайте вышедшее из строя изделие с бытовым мусором. Утилизация электрического и электронного оборудования осуществляется в соответствии с Директивой ЕС или другими нормами и правилами, действующими в вашем государстве. Если вам нужна дополнительная информация о пунктах приема, повторном использовании и переработке электрического и электронного оборудования, вы можете обратиться в местную или региональную администрацию.



KAGA HIGHTEC CO. LTD

Японский знак PSE. Изделие соответствует следующим стандартам: J60065 (H23), ARIB STD T-66 Ver.3.6, J55013 (H22).



Изделие соответствует стандарту ANSI/UL 60065 и стандарту CAN/CSA C22.2 No. 60065.

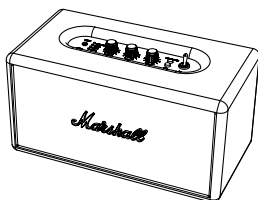


Изделие соответствует следующим Европейским директивам: Директива по электромагнитной совместимости 2004/108/EC, Директива по низковольтному оборудованию 2006/95/EC.



Это оборудование относится к классу II, или к классу электронных устройств с двойной изоляцией. Оно было спроектировано так, что для работы не требуется подключение к заземлению.

STANMORE



MARSHALL ЗНАЕТ ВСЕ О ВЫСТУПЛЕНИЯХ НА БОЛЬШОЙ СЦЕНЕ. ПОЗДРАВЛЯЕМ! ТЕПЕРЬ У ВАС ДОМА ЕСТЬ ЧАСТИЧКА КОНЦЕРТНОГО ЗАЛА — АКТИВНАЯ СТЕРЕОАКУСТИЧЕСКАЯ СИСТЕМА STANMORE ОТ MARSHALL, В КОТОРОЙ КЛАССИЧЕСКОЕ НАСЛЕДИЕ СОЧЕТАЕТСЯ С СОВРЕМЕННЫМИ СТАНДАРТАМИ ЗВУЧАНИЯ.

МЫ ЗНАЕМ, ЧТО ВАМ НЕ ТЕРПИТСЯ ВКЛЮЧИТЬ ЕЕ, НО СНАЧАЛА УДЕЛИТЕ НЕМНОГО ВРЕМЕНИ И ПРОЧИТАЙТЕ НАШИ ИНСТРУКЦИИ ПО ИСПОЛЬЗОВАНИЮ УСТРОЙСТВА, А ТАКЖЕ ГАРАНТИЙНЫЕ ОБЯЗАТЕЛЬСТВА КОМПАНИИ — НА СЛУЧАЙ ЕСЛИ ОНИ ВАМ КОГДА-НИБУДЬ ПОНАДОБЯТСЯ.

КАК ВЫ СКОРО УЗНАЕТЕ, STANMORE ОТЛИЧАЕТСЯ ПРЕКРАСНЫМ ЗВУЧАНИЕМ, НЕСМОТРЯ НА СВОЙ КОМПАКТНЫЙ РАЗМЕР. ЭТО НОВЕЙШЕЕ ДОПОЛНЕНИЕ К НАШЕЙ ЛИНИЙКЕ СТЕРЕОСИСТЕМ НАПОЛНИТ ВАШ ДОМ ТЕМ САМЫМ ЗВУЧАНИЕМ HARD-AND-HEAVY, КОТОРОЕ ВЫ ЖДЕТЕ ОТ MARSHALL. И, КРОМЕ ТОГО, СИСТЕМА ВЫГЛЯДИТ ОЧЕНЬ СТИЛЬНО. КЛАССИЧЕСКИЙ ДИЗАЙН STANMORE ОТПРАВЛЯЕТ НАС К ЗОЛОТЫМ ГОДАМ РОК-Н-РОЛЛА: ВИНТАЖНАЯ СЕТКА НА ПЕРЕДНЕЙ ПАНЕЛИ, ОТДЕЛКА ИЗ ВОРОНЕНОГО МЕТАЛЛА И УЗНАВАЕМЫЙ ЛОГОТИП. В ВАШЕЙ КОЛЛЕКЦИИ ОБОРУДОВАНИЯ MARSHALL ЕЙ ВСЕГДА НАЙДЕТСЯ МЕСТО.

СИСТЕМА **STANMORE** ПРЕКРАСНА НЕ ТОЛЬКО ВНЕШНЕ: ОНА РАСПОЛАГАЕТ МНОГОЧИСЛЕННЫМИ ВОЗМОЖНОСТЯМИ ДЛЯ ПОДКЛЮЧЕНИЯ. ПОДКЛЮЧИТЕСЬ БЕЗ ПРОВОДОВ ПОСРЕДСТВОМ BLUETOOTH, ПОСРЕДСТВОМ РАЗЪЕМА RCA ИЛИ ПОСРЕДСТВОМ КЛАССИЧЕСКОГО РАЗЪЕМА 3,5 ММ, СОВМЕСТИМОГО С ГНЕЗДОМ НА ВАШЕМ ТЕЛЕФОНЕ. СИСТЕМА STANMORE ТАКЖЕ СОВМЕСТИМА С УСТРОЙСТВАМИ, ПОДДЕРЖИВАЮЩИМИ ПЕРЕДАЧУ СИГНАЛА ПО ОПТОВОЛОКНУ, НАПРИМЕР С APPLE TV. ДАЛЕЕ В ЭТОМ РУКОВОДСТВЕ ВЫ НАЙДЕТЕ ПОДРОБНЫЕ ИНСТРУКЦИИ ПО ПОДКЛЮЧЕНИЮ ВАШИХ УСТРОЙСТВ К STANMORE.

МЫ НЕ ЗАДЕРЖИМ ВАС НАДОЛГО.

ВОТКНИТЕ В РОЗЕТКУ, ВКЛЮЧИТЕ, ВЫБЕРИТЕ ВАШЕ МУЗЫКАЛЬНОЕ ОРУЖИЕ И, НАКОНЕЦ, **сделайте погромче!**

Marshall
AMPLIFICATION

STANMORE: ИСТОРИЯ

У НЕКОТОРЫХ ЛЮДЕЙ ОН ПРОСТО ЕСТЬ. ВЫ ПОНИМАЕТЕ, О ЧЕМ МЫ, — О ТОМ САМОМ ВРОЖДЕННОМ МУЗЫКАЛЬНОМ ТАЛАНТЕ, О КОТОРОМ БОЛЬШИНСТВО МОЖЕТ ТОЛЬКО МЕЧТАТЬ. ТАКИМ ЧЕЛОВЕКОМ БЫЛ **ДЖИМ МАРШАЛЛ**. У НЕГО БЫЛ ВРОЖДЕННЫЙ ТАЛАНТ К МУЗЫКЕ, И ЕМУ БЫЛО СУЖДЕНО СТАТЬ **«ОТЦОМ ГРОМКСТИ»**, НЕСМОТЯ НА ПЕРЕНЕСЕННУЮ В ДЕТСТВЕ БОЛЕЗНЬ.

В ПЯТЬ ЛЕТ МАРШАЛЛУ ПОСТАВИЛИ СТРАШНЫЙ ДИАГНОЗ — ТУБЕРКУЛЕЗ КОСТИ. БОЛЬШУЮ ЧАСТЬ СВОЕГО ДЕТСТВА ОН ПРОВЕЛ В ГИПСОВЫХ ПОВЯЗКАХ В ПАЛАТЕ КОРОЛЕВСКОЙ ОРТОПЕДИЧЕСКОЙ БОЛЬНИЦЫ В ЛОНДОНСКОМ СТЭНМОРЕ. ДЖИМ ПРОЖИЛ СЕМЬ ЛЕТ УПАКОВАННЫМ В ГИПС ПО САМЫЕ ПОДМЫШКИ, НАСЛАЖДАЯСЯ РЕДКИМИ МИНУТАМИ СВОБОДЫ, КОГДА ПОВЯЗКИ МЕНЯЛИ ИЗ-ЗА ТОГО, ЧТО ОН ПОДРОС.

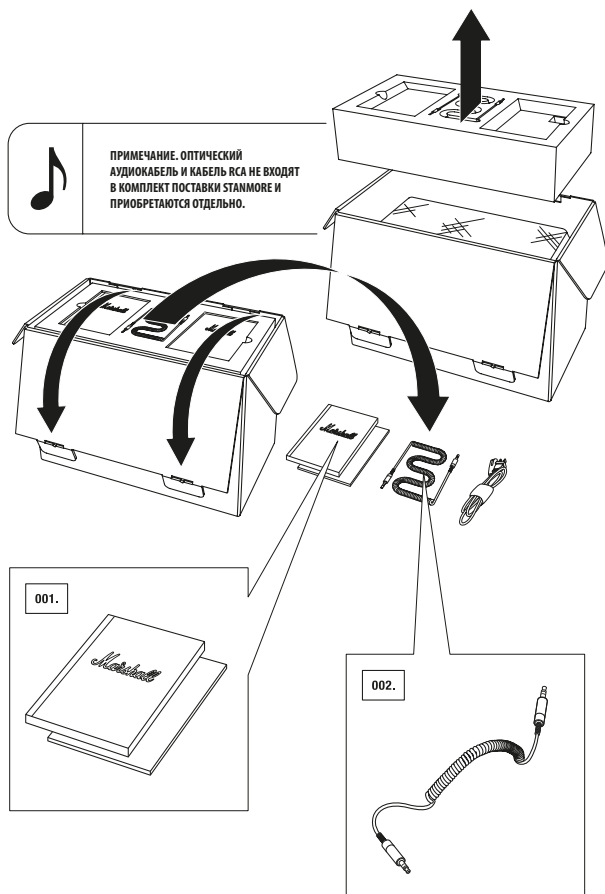
В ДВЕНАДЦАТЬ ЛЕТ ДЖИМ НАКОНЕЦ-ТО ОСВОБОДИЛСЯ ОТ ЭТОГО КОРСЕТА. ДЛЯ УКРЕПЛЕНИЯ ХРУПКИХ КОСТЕЙ ЕМУ ПОСОВЕТОВАЛИ ЗАНЯТЬСЯ ТАНЦАМИ. ОН ОБНАРУЖИЛ У СЕБЯ ВРОЖДЕННОЕ ЧУВСТВО РИТМА, КОТОРОЕ И СПОДВИГЛО ЕГО СТРОИТЬ КАРЬЕРУ В МУЗЫКАЛЬНОЙ СФЕРЕ. ОН НАЧАЛ ПЕТЬ, А КАК-ТО РАЗ, КОГДА ВО ВРЕМЯ ВЕЧЕРНЕГО ВЫСТУПЛЕНИЯ ОБРАЗОВАЛАСЯ ПАУЗА, ОТКРЫЛ ДЛЯ СЕБЯ УДАРНУЮ УСТАНОВКУ. ЕГО ИНТЕРЕС К УДАРНЫМ ВСЕ РАЗВИВАЛСЯ, И ОН НАЧАЛ БРАТЬ УРОКИ, ЧТОБЫ УЛУЧШИТЬ СВОИ НАВЫКИ.

СТАВ ПРЕКРАСНЫМ УДАРНИКОМ, ОН САМ НАЧАЛ ДАВАТЬ УРОКИ. ОН ОТКРЫЛ НЕБОЛЬШОЙ МАГАЗИН ПРИНАДЛЕЖНОСТЕЙ ДЛЯ УДАРНИКОВ, КУДА СТАЛИ ЗАХОДИТЬ ТАКИЕ МУЗЫКАНТЫ, КАК МИТЧ МИТЧЕЛЛ ИЗ JIMI HENDRIX EXPERIENCE, А ТАКЖЕ И ДРУГИЕ МУЗЫКАНТЫ ИЗ РАЗНЫХ ГРУПП, В ТОМ ЧИСЛЕ И ГИТАРИСТЫ, ТОГДА ЕЩЕ НЕИЗВЕСТНЫЕ, НО В СКОРОМ ВРЕМЕНИ НАВСЕГДА ИЗМЕНИВШИЕ ЗВУЧАНИЕ РОК-Н-РОЛЛА. СРЕДИ ЭТИХ ГИТАРИСТОВ БЫЛИ РИЧИ БЛЭКМОР, ДЖИМ САЛИВАН И ПИТЕР ТАУНСЕНД. ОНИ ПОПРОСИЛИ ДЖИМА ПОМОЧЬ С РАЗРАБОТКОЙ УСИЛИТЕЛЯ, КОТОРЫЙ БЫЛ БЫ ДОСТАТОЧНО ГРОМКИМ, ЧТОБЫ СОПЕРНИЧАТЬ СО ЗВУКОМ УДАРНОЙ УСТАНОВКИ. ВОТ ТАК, В ХОДЕ ЭКСПЕРИМЕНТОВ С ЭЛЕКТРОНИКОЙ, БЫЛ СОЗДАН ПЕРВЫЙ УСИЛИТЕЛЬ MARSHALL. ЭТОТ УСИЛИТЕЛЬ ПОДАРИЛ ГИТАРИСТАМ ЗВУЧАНИЕ, КОТОРОЕ НЕ БЫЛО ПОХОЖЕ НИ НА ЧТО, РАНЕЕ СЛЫШАННОЕ ИМИ.

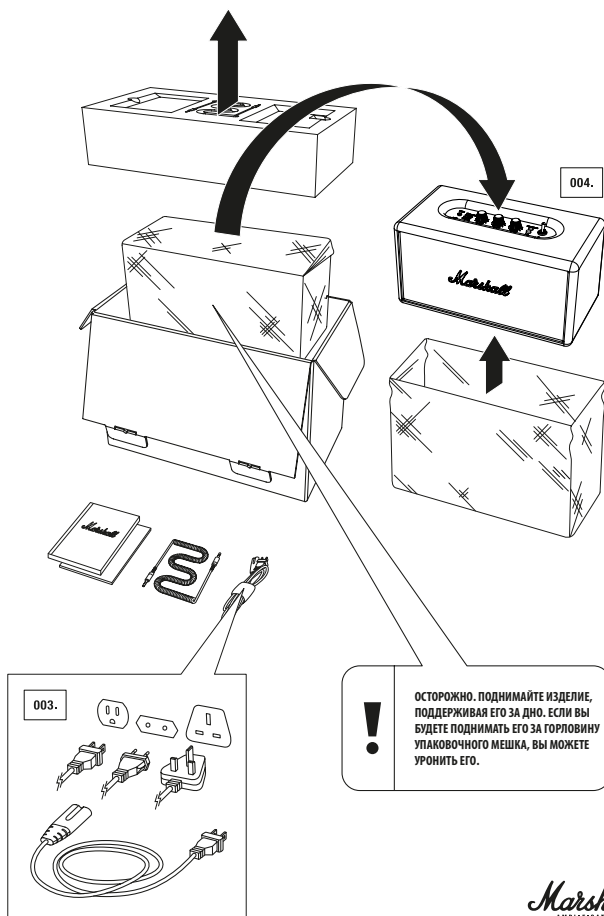
ОСТАЛЬНОЕ, КАК ВСЕМ ИЗВЕСТНО, УЖЕ ИСТОРИЯ.

СОДЕРЖИМОЕ КОРОБКИ

- 001. РУКОВОДСТВО ПОЛЬЗОВАТЕЛЯ И ГАРАНТИЙНЫЕ ОБЯЗАТЕЛЬСТВА
- 002. ДВУСТОРОННИЙ ШНУР СО СТЕРЕОРАЗЪЕМАМИ 3,5 ММ ДЛЯ ПОДКЛЮЧЕНИЯ К ВАШЕМУ МУЗЫКАЛЬНОМУ ПЛЕЕРУ
- 003. ШНУР ПИТАНИЯ
- 004. АКТИВНАЯ СТЕРЕОАКУСТИЧЕСКАЯ СИСТЕМА MARSHALL STANMORE

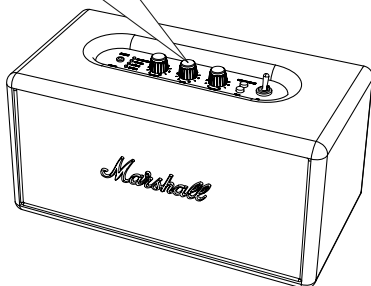
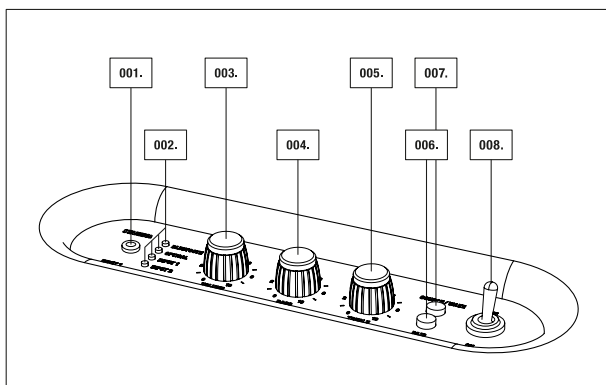


STANMORE

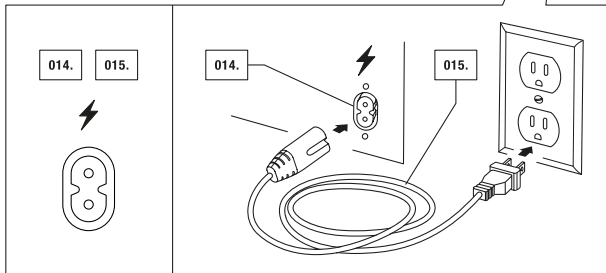
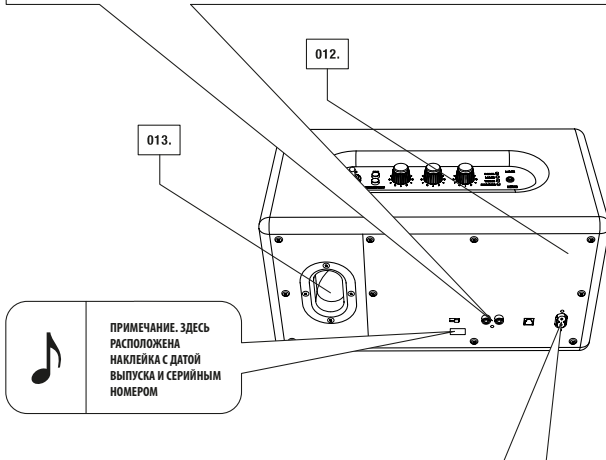
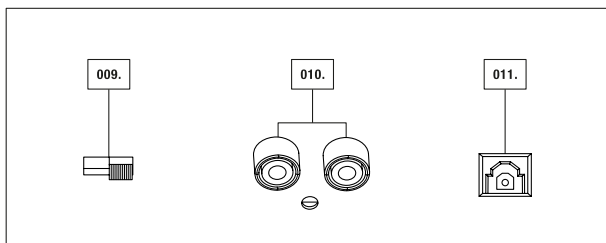


ОБЩЕЕ ОПИСАНИЕ

- | | |
|---|--------------------------------|
| 001. ВХОД 3,5 ММ — СТЕРЕОРАЗЪЕМ | 010. ВХОД RCA (ЛЕВЫЙ И ПРАВЫЙ) |
| 002. СВЕТОДИОДНЫЙ ИНДИКАТОР ИСТОЧНИКА | 011. ОПТИЧЕСКИЙ ВХОД |
| 003. РЕГУЛЯТОР ГРОМКОСТИ | 012. ЗАДНЯЯ ПАНЕЛЬ |
| 004. РЕГУЛЯТОР НИЗКИХ ЧАСТОТ | 013. НИЗКОЧАСТОТНЫЙ ПОРТ |
| 005. РЕГУЛЯТОР ВЫСОКИХ ЧАСТОТ | 014. РАЗЪЕМ ПИТАНИЯ |
| 006. КНОПКА РЕГИСТРАЦИИ | 015. ШНУР ПИТАНИЯ |
| 007. КНОПКА ИСТОЧНИК/АКТИВАЦИЯ | |
| 008. ВЫКЛЮЧАТЕЛЬ ПИТАНИЯ | |
| 009. ПЕРЕКЛЮЧАТЕЛЬ РЕЖИМА ОЖИДАНИЯ
(РЕЖИМ ЭНЕРГОСБЕРЕЖЕНИЯ
И СТАНДАРТНЫЙ РЕЖИМ) | |



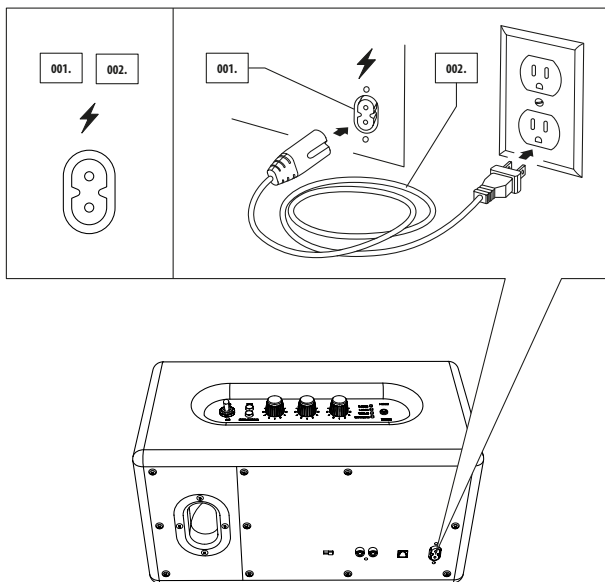
STANMORE



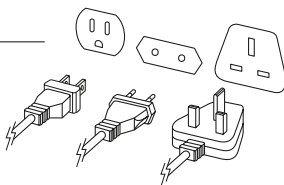
ВКЛЮЧЕНИЕ/ВЫКЛЮЧЕНИЕ ПИТАНИЯ

001. ВСТАВЬТЕ ШНУР ПИТАНИЯ В РАЗЪЕМ.

002. ВСТАВЬТЕ ДРУГОЙ КОНЕЦ ШНУРА ПИТАНИЯ В РОЗЕТКУ.



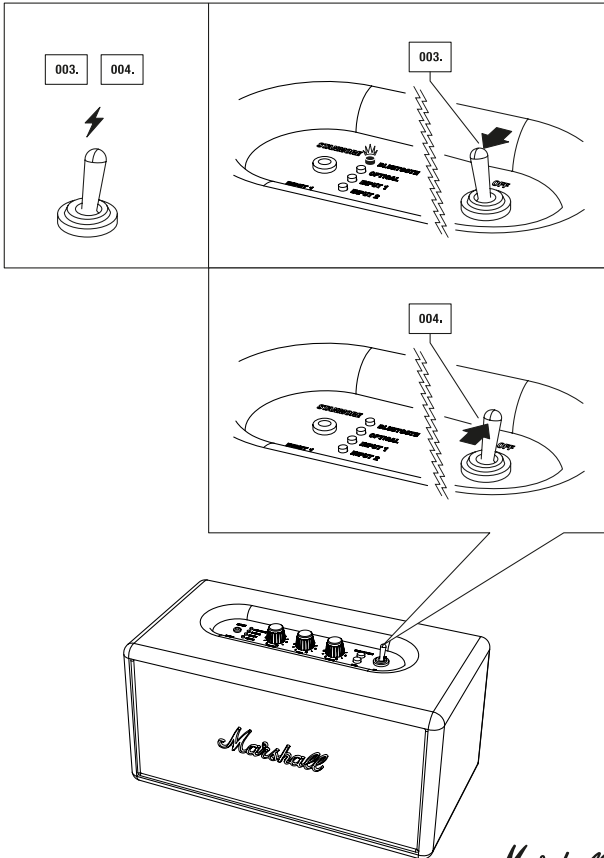
ПРИМЕЧАНИЕ. КОНФИГУРАЦИЯ РАЗЪЕМА ШНУРА ПИТАНИЯ В КОМПЛЕКТЕ ПОСТАВКИ ЗАВИСИТ ОТ ВАШЕГО РЕГИОНА.



STANMORE

003. ДЛЯ ТОГО ЧТОБЫ ВКЛЮЧИТЬ АКТИВНУЮ АКУСТИЧЕСКУЮ СИСТЕМУ, НАЖМИТЕ ВЫКЛЮЧАТЕЛЬ ПИТАНИЯ. ПРИ ВЫБОРЕ ИСТОЧНИКА BLUETOOTH СВЕТОДИODНЫЙ ИНДИКАТОР ЗАГОРИТСЯ КРАСНЫМ СВЕТОМ.

004. ДЛЯ ТОГО ЧТОБЫ ВЫКЛЮЧИТЬ АКТИВНУЮ АКУСТИЧЕСКУЮ СИСТЕМУ, СНОВА НАЖМИТЕ ВЫКЛЮЧАТЕЛЬ ПИТАНИЯ. СВЕТОДИODНЫЙ ИНДИКАТОР ПОГАСНЕТ.

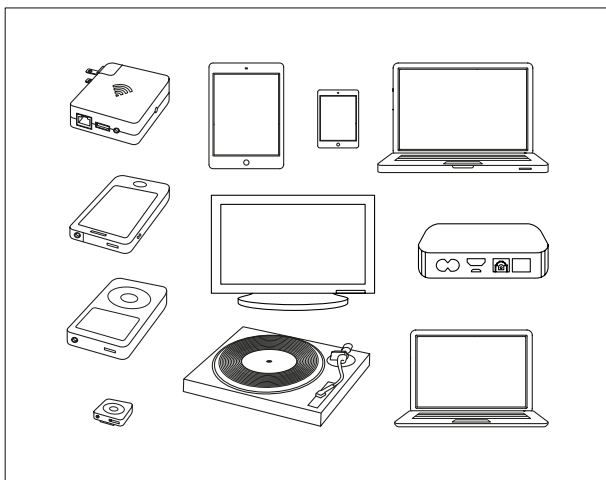


Marshall
AMPLIFICATION

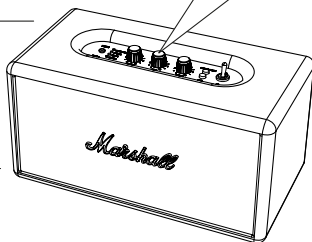
ИСПОЛЬЗОВАНИЕ STANMORE С ДРУГИМИ УСТРОЙСТВАМИ

STANMORE — ЭТО СОВРЕМЕННАЯ АКУСТИЧЕСКАЯ СИСТЕМА. К ВАШЕЙ АКУСТИЧЕСКОЙ СИСТЕМЕ МОЖНО ПОДКЛЮЧИТЬ МНОЖЕСТВО УСТРОЙСТВ, В ТОМ ЧИСЛЕ ТЕЛЕФОН, ПРОИГРЫВАТЕЛЬ И ТЕЛЕВИЗОР, ТАКЖЕ ЗДЕСЬ ПОДДЕРЖИВАЕТСЯ НОВЕЙШАЯ ВЕРСИЯ BLUETOOTH С ТЕХНОЛОГИЕЙ aptX®. ПРЕИМУЩЕСТВО ТЕХНОЛОГИИ aptX® — УЛУЧШЕННОЕ КАЧЕСТВО ЗВУЧАНИЯ ЧЕРЕЗ BLUETOOTH ПО СРАВНЕНИЮ С A2DP BLUETOOTH. НИЖЕ ВЫ НАЙДЕТЕ БОЛЬШЕ ИНФОРМАЦИИ О ПОДКЛЮЧЕНИИ ИСТОЧНИКОВ, РАЗБИТОЙ НА ДВЕ КАТЕГОРИИ:

- БЕСПРОВОДНОЕ ПОДКЛЮЧЕНИЕ ПОСРЕДСТВОМ BLUETOOTH
- ПОДКЛЮЧЕНИЕ ПОСРЕДСТВОМ РАЗЪЕМА 3,5 ММ, RCA ИЛИ ОПТИЧЕСКОГО АУДИОКАБЕЛЯ



ОСТОРОЖНО. ПЕРЕД ТЕМ КАК ВКЛЮЧИТЬ МУЗЫКУ, ПРОВЕРЬТЕ УРОВЕНЬ ГРОМКОСТИ НА АКТИВНОЙ АКУСТИЧЕСКОЙ СИСТЕМЕ И НА ПЛЕЕРЕ.

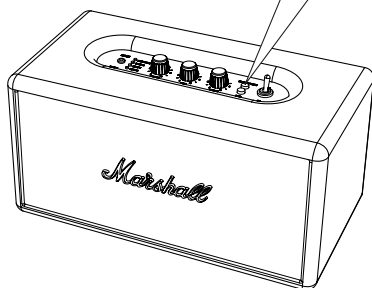
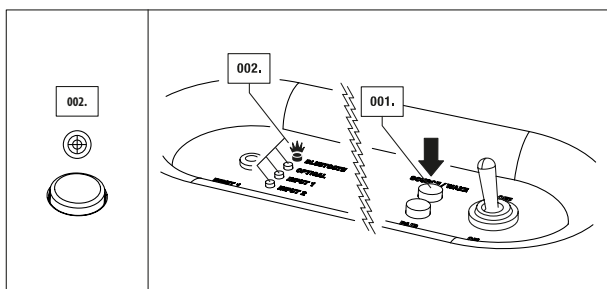


ВЫБОР ИСТОЧНИКА

001. НАЖМИТЕ КНОПКУ ИСТОЧНИК/АКТИВАЦИЯ ДЛЯ ВЫБОРА ИСТОЧНИКА И/ИЛИ ПЕРЕКЛЮЧЕНИЯ МЕЖДУ ПОДКЛЮЧЕННЫМИ ИСТОЧНИКАМИ.
002. ПОСЛЕ ВЫБОРА ИСТОЧНИКА ВКЛЮЧАЕТСЯ СООТВЕТСТВУЮЩИЙ ЕМУ СВЕТОДИОДНЫЙ ИНДИКАТОР.

ПОРЯДОК ПОДКЛЮЧЕНИЯ (СВЕРХУ ВНИЗ):

- BLUETOOTH
- ОПТИЧЕСКИЙ АУДИОКАБЕЛЬ
- ВХОД 1 — СТЕРЕОРАЗЪЕМ 3,5 ММ
- ВХОД 2 — ПОРТЫ RCA



Marshall
AMPLIFICATION

ПОДКЛЮЧЕНИЕ ПОСРЕДСТВОМ BLUETOOTH

ПРИ ПОМОЩИ ТЕХНОЛОГИИ BLUETOOTH УСТРОЙСТВА, СОВМЕСТИМЫЕ С BLUETOOTH, МОГУТ ЛЕГКО ПОДКЛЮЧАТЬСЯ ДРУГ К ДРУГУ БЕЗ ПРОВОДОВ. ИСПОЛЬЗУЙТЕ ВАШ СМАРТФОН, ПЛАНШЕТ ИЛИ КОМПЬЮТЕР С ФУНКЦИЕЙ BLUETOOTH ДЛЯ ПЕРЕДАЧИ МУЗЫКИ НАПРЯМУЮ В СИСТЕМУ STANMORE БЕЗ ПРОВОДОВ. ТЕПЕРЬ ВЫ МОЖЕТЕ СВОБОДНО ПЕРЕМЕЩАТЬСЯ ВБЛИЗИ АКУСТИЧЕСКОЙ СИСТЕМЫ, ВЫБИРАЯ И ПЕРЕКЛЮЧАЯ МУЗЫКУ В УДОБНОМ РЕЖИМЕ. ДЛЯ ПОДКЛЮЧЕНИЯ STANMORE К ВАШЕМУ УСТРОЙСТВУ ПОСРЕДСТВОМ BLUETOOTH ВЫПОЛНИТЕ СЛЕДУЮЩИЕ ДЕЙСТВИЯ:

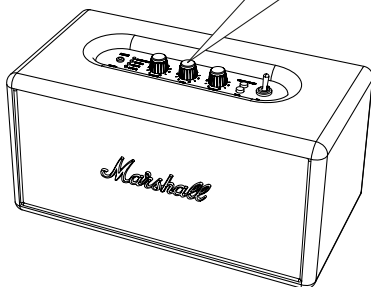
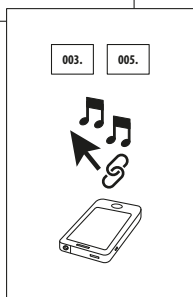
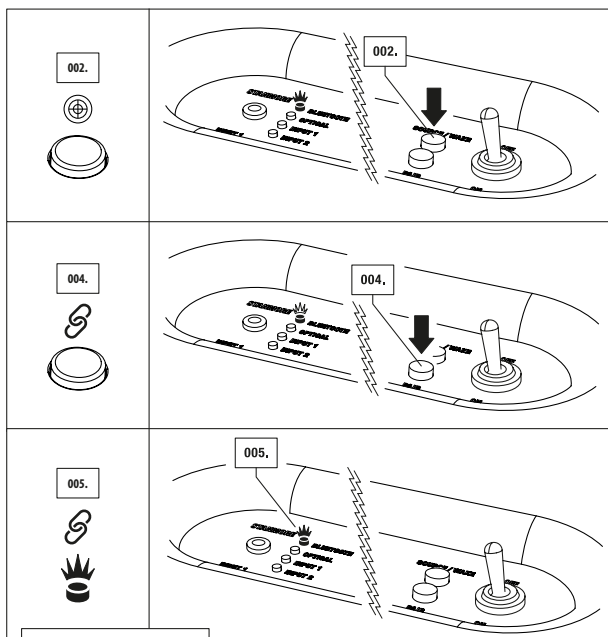
001. ВКЛЮЧИТЕ АКТИВНУЮ СТЕРЕОАКУСТИЧЕСКУЮ СИСТЕМУ STANMORE (СМ. СТР. 300.).
002. ВЫБЕРИТЕ BLUETOOTH В КАЧЕСТВЕ ИСТОЧНИКА, НАЖИМАЯ КНОПКУ ИСТОЧНИК/АКТИВАЦИЯ ДО ВКЛЮЧЕНИЯ ИНДИКАТОРА BLUETOOTH.
003. АКТИВИРУЙТЕ ФУНКЦИЮ BLUETOOTH НА ВАШЕМ УСТРОЙСТВЕ (СМАРТФОНЕ, ПЛАНШЕТЕ, КОМПЬЮТЕРЕ).
004. НАЖМИТЕ КНОПКУ РЕГИСТРАЦИИ. КРАСНЫЙ ИНДИКАТОР НА STANMORE НАЧНЕТ ЧАСТО МЕРЦАТЬ.
005. НА ВАШЕМ УСТРОЙСТВЕ ВЫБЕРИТЕ В СПИСКЕ STANMORE. КРАСНЫЙ ИНДИКАТОР НА STANMORE НАЧНЕТ СВЕТИТЬСЯ ПОСТОЯННО.
006. ТЕПЕРЬ ВСЕ ГОТОВО К ПРОСЛУШИВАНИЮ МУЗЫКИ НА STANMORE С ВАШЕГО УСТРОЙСТВА.



ПРИМЕЧАНИЯ:

- ВАМ НУЖНО ПОДСОЕДИНИТЬ СВОЙ СМАРТФОН/ПЛАНШЕТ ИЛИ КОМПЬЮТЕР К STANMORE ВСЕГО ОДИН РАЗ, ПОСЛЕ ЧЕГО УСТРОЙСТВО БУДЕТ ВНЕСЕНО В СПИСОК УСТРОЙСТВ BLUETOOTH.
- ПРИ ПОДКЛЮЧЕНИИ НОВОГО УСТРОЙСТВА СНОВА НАЖМИТЕ КНОПКУ РЕГИСТРАЦИИ И ПОВТОРИТЕ ВЫШЕПЕРЕЧИСЛЕННЫЕ ДЕЙСТВИЯ.
- В ПАМЯТИ АКУСТИЧЕСКОЙ СИСТЕМЫ МОЖЕТ ХРАНИТЬСЯ ДО ШЕСТИ УСТРОЙСТВ.

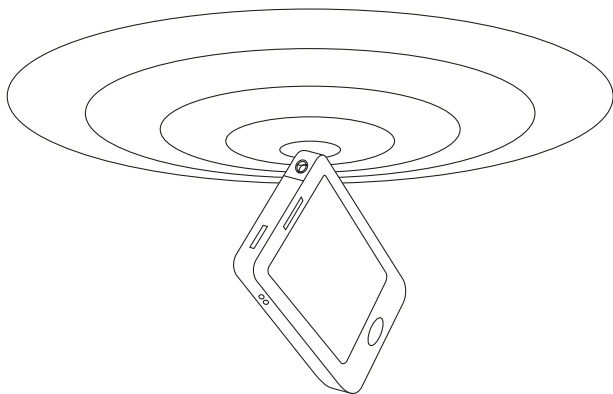
ПОДКЛЮЧЕНИЕ ПОСРЕДСТВОМ ВЛУETOOTH



Marshall
AMPLIFICATION

ПОИСК ВАШИХ УСТРОЙСТВ ЧЕРЕЗ BLUETOOTH

ВЫБЕРИТЕ BLUETOOTH КАК ИСТОЧНИК, НАЖАВ КНОПКУ ИСТОЧНИК/АКТИВАЦИЯ НА КОРПУСЕ STANMORE. ПРИ ВКЛЮЧЕННОМ BLUETOOTH, ЕСЛИ ПОДКЛЮЧЕННЫХ УСТРОЙСТВ НЕТ, КРАСНЫЙ СВЕТОДИОДНЫЙ ИНДИКАТОР МИГАЕТ, ЕСЛИ ЕСТЬ ПОДКЛЮЧЕННОЕ УСТРОЙСТВО, ИНДИКАТОР ГОРИТ ПОСТОЯННО. STANMORE НАЧИНАЕТ АВТОМАТИЧЕСКИЙ ПОИСК ЗАРЕГИСТРИРОВАННЫХ УСТРОЙСТВ И ПРОДОЛЖАЕТ ЕГО В ТЕЧЕНИЕ ТРЕХ МИНУТ, ВСЕ ЭТО ВРЕМЯ КРАСНЫЙ ИНДИКАТОР МЕРЦАЕТ. STANMORE НАХОДИТ В РАДИУСЕ ПОКРЫТИЯ ВСЕ УСТРОЙСТВА, КОТОРЫЕ ПОДКЛЮЧАЛИСЬ К СИСТЕМЕ РАНЕЕ, И ПОДКЛЮЧАЕТ ИХ ВСЕ АВТОМАТИЧЕСКИ. ЕСЛИ ЗА ТРИ МИНУТЫ НИ ОДНОГО УСТРОЙСТВА ОБНАРУЖИТЬ НЕ УДАЕТСЯ, STANMORE ПЕРЕХОДИТ В РЕЖИМ ОЖИДАНИЯ (ЛИБО В РЕЖИМ ЭНЕРГОСБЕРЕЖЕНИЯ, ЛИБО В СТАНДАРТНЫЙ РЕЖИМ, В ЗАВИСИМОСТИ ОТ ВАШИХ НАСТРОЕК. БОЛЕЕ ПОДРОБНО РЕЖИМЫ ОЖИДАНИЯ РАССМАТРИВАЮТСЯ В РАЗДЕЛЕ «РЕЖИМЫ ОЖИДАНИЯ» НА СТР. 312.). ЕСЛИ КНОПКУ РЕГИСТРАЦИИ НАЖАТЬ ПРИ УСТРОЙСТВЕ BLUETOOTH, ВЫБРАННОМ В КАЧЕСТВЕ ИСТОЧНИКА МУЗЫКИ, АКУСТИЧЕСКАЯ СИСТЕМА STANMORE ВЫПОЛНИТ НОВЫЙ ТРЕХМИНУТНЫЙ ПОИСК, В ТЕЧЕНИЕ КОТОРОГО КРАСНЫЙ ИНДИКАТОР БУДЕТ МЕРЦАТЬ.

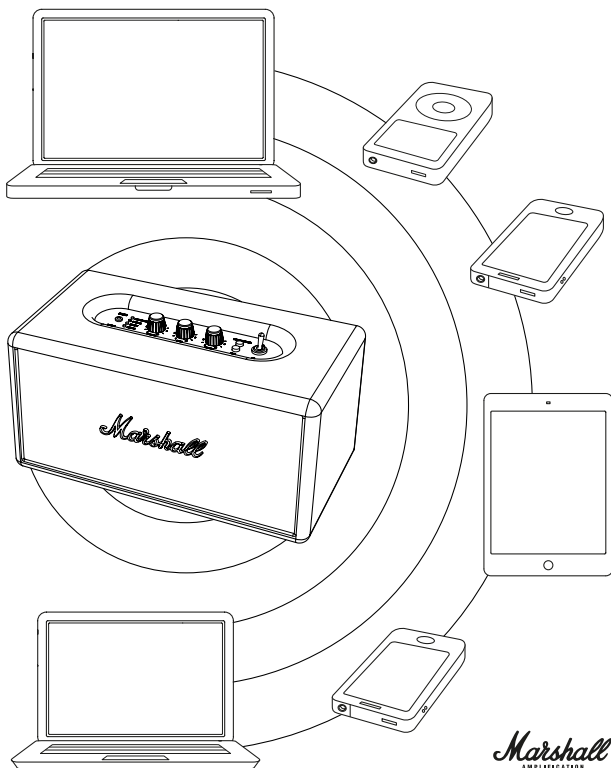


ПРИМЕЧАНИЯ:

- ФУНКЦИЯ АВТОМАТИЧЕСКОГО ПОДКЛЮЧЕНИЯ НЕ БУДЕТ РАБОТАТЬ, ЕСЛИ АКУСТИЧЕСКУЮ СИСТЕМУ STANMORE ВЫКЛЮЧИТЬ ГЛАВНЫМ ВЫКЛЮЧАТЕЛЕМ ПИТАНИЯ НА ВЕРХНЕЙ ПАНЕЛИ УСТРОЙСТВА.
- ПРИ ПОДКЛЮЧЕНИИ СЕДЬМОГО УСТРОЙСТВА УСТРОЙСТВО А УДАЛЯЕТСЯ ИЗ ПАМЯТИ СИСТЕМЫ STANMORE.
- ЧТОБЫ СРАБАТЫВАЛО АВТОМАТИЧЕСКОЕ ПОДКЛЮЧЕНИЕ, ВСЕГДА СНАЧАЛА ЗАПУСКАЙТЕ BLUETOOTH НА ВАШЕМ СМАРТФОНЕ/КОМПЬЮТЕРЕ, А ЗАТЕМ НА STANMORE.

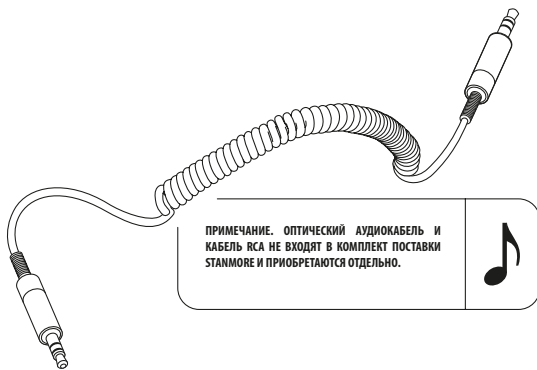
АВТОМАТИЧЕСКОЕ ПОДКЛЮЧЕНИЕ ПОСРЕДСТВОМ BLUETOOTH

ЕСЛИ УСТРОЙСТВО ВЫНЕСЕНО ЗА ПРЕДЕЛЫ РАДИУСА ДЕЙСТВИЯ СИСТЕМЫ STANMORE (ПРИМЕРНО 10 МЕТРОВ ПРИ ОТСУТСТВИИ ПРЕПЯТСТВИЙ), ОНО ОТКЛЮЧАЕТСЯ ОТ СЕТИ. УСТРОЙСТВО АВТОМАТИЧЕСКИ ПОДКЛЮЧАЕТСЯ СНОВА, КОГДА ПОЯВЛЯЕТСЯ В ЗОНЕ ДЕЙСТВИЯ BLUETOOTH. АКУСТИЧЕСКАЯ СИСТЕМА STANMORE МОЖЕТ ЗАПОМНИТЬ ДО ШЕСТИ УСТРОЙСТВ И ВСЕГДА НАЧИНАЕТ С ПОИСКА УСТРОЙСТВА, КОТОРОЕ БЫЛО ПОДКЛЮЧЕНО ВО ВРЕМЯ ПРЕДЫДУЩЕГО СЕАНСА. ЕСЛИ АКУСТИЧЕСКАЯ СИСТЕМА STANMORE БЫЛА ПОДКЛЮЧЕНА К УСТРОЙСТВАМ А–В–С–D–E–F В УКАЗАННОМ ПОРЯДКЕ, ПРИОРИТЕТ НАХОДИТСЯ У УСТРОЙСТВА F, А НА ПОСЛЕДНЕМ МЕСТЕ СТОИТ УСТРОЙСТВО А. КАЖДЫЙ РАЗ ПРИ ВКЛЮЧЕНИИ STANMORE ВЫПОЛНЯЕТСЯ АВТОМАТИЧЕСКОЕ ПОДКЛЮЧЕНИЕ КО ВСЕМ УСТРОЙСТВАМ В ПРЕДЕЛАХ РАДИУСА ДЕЙСТВИЯ.



ПОДКЛЮЧЕНИЕ ИСТОЧНИКОВ ПОСРЕДСТВОМ КАБЕЛЯ

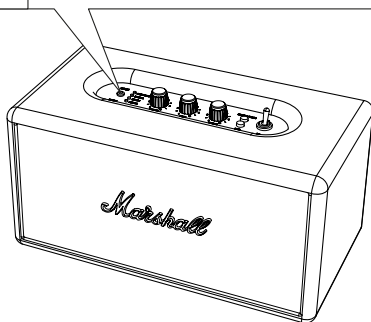
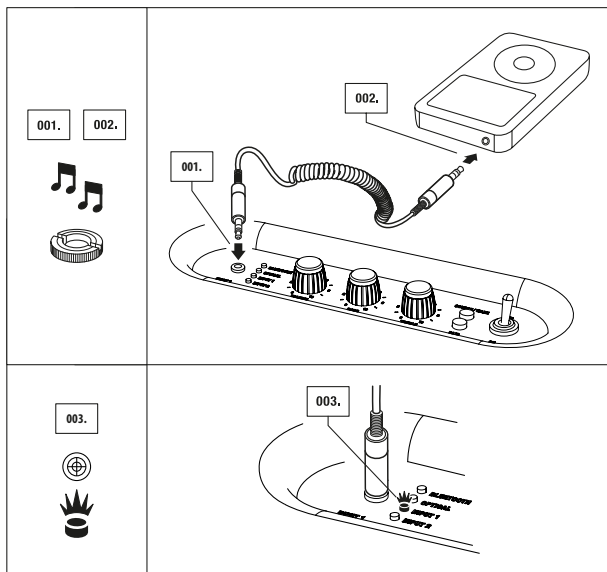
ЕСТЬ НЕСКОЛЬКО СПОСОБОВ ТРАДИЦИОННОГО ПОДКЛЮЧЕНИЯ ВАШЕЙ АКУСТИЧЕСКОЙ СИСТЕМЫ STANMORE ПОСРЕДСТВОМ КАБЕЛЯ. ИСПОЛЬЗУЙТЕ ОДИН ИЗ ТРЕХ ДОСТУПНЫХ АУДИОВХОДОВ: ВХОД 1 — СТЕРЕОРАЗЪЕМ 3,5 ММ, ВХОД 2 — АНАЛОГОВЫЙ ВХОД RCA ИЛИ ОПТИЧЕСКИЙ ЦИФРОВОЙ АУДИОВХОД.



- **ВХОД 1 — СТЕРЕОРАЗЪЕМ 3,5 ММ**
ИСПОЛЬЗУЙТЕ ДВУСТОРОННИЙ ШНУР СО СТЕРЕОРАЗЪЕМАМИ 3,5 ММ ДЛЯ ПОДКЛЮЧЕНИЯ К АУДИОИСТОЧНИКАМ, НАПРИМЕР К МОБИЛЬНОМУ ТЕЛЕФОНУ, К IPHONE/IPAD/IPOD, MP3-ПЛЕЕРУ ИЛИ AIRPORT EXPRESS.
- **ВХОД 2 — АНАЛОГОВЫЙ ВХОД RCA**
RCA ИСПОЛЬЗУЕТСЯ ДЛЯ ПОДКЛЮЧЕНИЯ К CD-ПЛЕЕРУ, ПРОИГРЫВАТЕЛЮ (С RIAA) ИЛИ ЗВУКОВОМУ УСТРОЙСТВУ.
- **ОПТИЧЕСКИЙ ЦИФРОВОЙ АУДИОВХОД**
ЧЕРЕЗ ОПТИЧЕСКИЙ РАЗЪЕМ ПРОИСХОДИТ ПОДКЛЮЧЕНИЕ К ТЕЛЕВИЗОРУ, APPLE TV, AIRPORT EXPRESS, МЕДИАПЛЕЕРУ С ЖЕСТКИМ ДИСКОМ, STREAMING PLAY И СПУТНИКОВОМУ ИЛИ КАБЕЛЬНОМУ ТЕЛЕВИДЕНИЮ. ОПТИЧЕСКИЙ ВХОД РАБОТАЕТ ТОЛЬКО СО ЗВУКОМ PCM STEREO. ЕСЛИ С ПОДКЛЮЧЕННОГО УСТРОЙСТВА ПРИХОДИТ ЗВУК В ФОРМАТЕ 5.1 (ИЛИ ПОДОБНЫЙ ОБЪЕМНЫЙ ЗВУК), СИСТЕМА STANMORE НЕ РАБОТАЕТ. УСТАНОВИТЕ ПАРАМЕТР ЗВУЧАНИЯ СТЕРЕО НА ВАШЕМ ТЕЛЕВИЗОРЕ, ДАЖЕ ЕСЛИ В ПЕРЕДАЧЕ ИСПОЛЬЗУЕТСЯ ЗВУК 5.1.

ВХОД 1 — СТЕРЕОРАЗЪЕМ 3,5 ММ

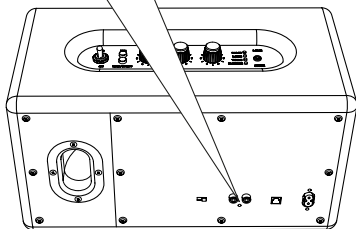
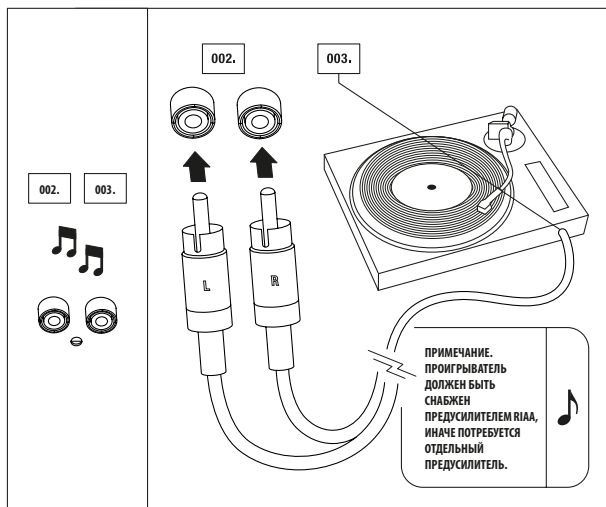
001. ПОДКЛЮЧИТЕ КАБЕЛЬ 3,5 ММ СО СТЕРЕОРАЗЪЕМОМ КО ВХОДУ, ОТМЕЧЕННОМУ КАК ВХОД 1 НА КОРПУСЕ СИСТЕМЫ.
002. ПОДКЛЮЧИТЕ ШНУР СО СТЕРЕОРАЗЪЕМОМ 3,5 ММ К МУЗЫКАЛЬНОМУ ПЛЕЕРУ.
003. ВЫБЕРИТЕ ВХОД 1 В КАЧЕСТВЕ ИСТОЧНИКА, НАЖИМАЯ КНОПКУ ИСТОЧНИК/АКТИВАЦИЯ ДО ТЕХ ПОР, ПОКА НЕ ВКЛЮЧИТСЯ ИНДИКАТОР 1 (СМ. СТР. 303.).



Marshall
AMPLIFICATION

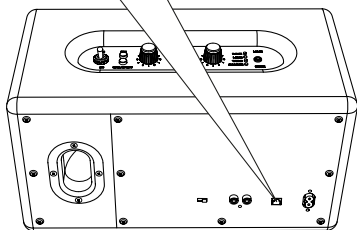
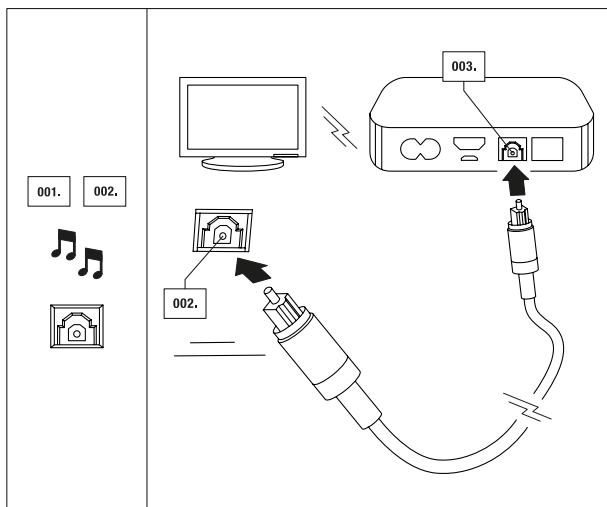
ВХОД 2 — ПОРТЫ RCA

001. ВЫБЕРИТЕ ВХОД 2 В КАЧЕСТВЕ ИСТОЧНИКА, НАЖИМАЯ КНОПКУ ИСТОЧНИК/АКТИВАЦИЯ ДО ТЕХ ПОР, ПОКА НЕ ВКЛЮЧИТСЯ ИНДИКАТОР 2 (СМ. СТР. 303.).
002. ПОДКЛЮЧИТЕ ШНУР С КОННЕКТОРАМИ RCA К СООТВЕТСТВУЮЩИМ РАЗЪЕМАМ (ЛЕВОМУ И ПРАВОМУ) НА КОРПУСЕ СИСТЕМЫ.
003. ПОДКЛЮЧИТЕ ШНУР RCA К ПОРТУ RCA НА ВАШЕМ УСТРОЙСТВЕ.



ОПТИЧЕСКИЙ АУДИОПОРТ

001. ВЫБЕРИТЕ ОПТИЧЕСКИЙ ВХОД В КАЧЕСТВЕ ИСТОЧНИКА, НАЖИМАЯ КНОПКУ ИСТОЧНИК/АКТИВАЦИЯ ДО ТЕХ ПОР, ПОКА НЕ ВКЛЮЧИТСЯ ИНДИКАТОР ОПТИЧЕСКОГО ВХОДА (СМ. СТР. 303.).
002. ПОДКЛЮЧИТЕ КОННЕКТОР ОПТИЧЕСКОГО АУДИОКАБЕЛЯ К РАЗЪЕМУ НА ЗАДНЕЙ ПАНЕЛИ АКУСТИЧЕСКОЙ СИСТЕМЫ, ОБОЗНАЧЕННОМУ НАДПИСЬЮ OPTICAL IN.
003. ДРУГОЙ КОНЕЦ ОПТИЧЕСКОГО АУДИОКАБЕЛЯ ПОДКЛЮЧИТЕ К СООТВЕТСТВУЮЩЕМУ ВЫХОДНОМУ ПОРТУ НА ВАШЕМ ДОМАШНЕМ КИНОТЕАТРЕ, APPLE TV ИЛИ ДРУГОМ ПРИЕМНИКЕ.



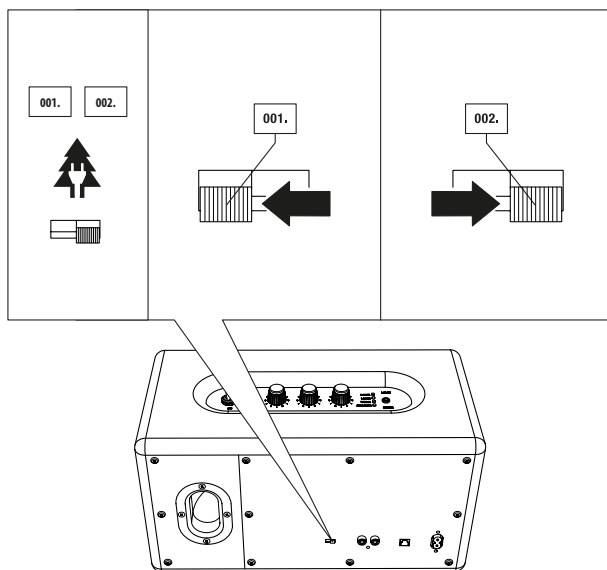
Marshall
AMPLIFICATION

РЕЖИМЫ ОЖИДАНИЯ

НА ЗАДНЕЙ СТОРОНЕ STANMORE ВЫ ОБНАРУЖИТЕ ПЕРЕКЛЮЧАТЕЛЬ, КОТОРЫЙ ПОЗВОЛЯЕТ ВЫБРАТЬ ОДИН ИЗ ДВУХ РЕЖИМОВ ОЖИДАНИЯ: ЭНЕРГОСБЕРЕЖЕНИЕ И СТАНДАРТНЫЙ.

ПРАВИЛА ЕВРОПЕЙСКОГО СОЮЗА ОГРАНИЧИВАЮТ ЭНЕРГОПОТРЕБЛЕНИЕ ЭЛЕКТРОННЫХ УСТРОЙСТВ В РЕЖИМЕ ОЖИДАНИЯ 0,5 Вт (СМ. ЕВРОПЕЙСКУЮ ДИРЕКТИВУ ПО ЭНЕРГОПОТРЕБЛЯЮЩИМ ТОВАРАМ, ИЛИ ERP). ПОЭТОМУ ПО УМОЛЧАНИЮ В АКУСТИЧЕСКОЙ СИСТЕМЕ STANMORE ЗАДАНО ИСПОЛЬЗОВАНИЕ РЕЖИМА ЭНЕРГОСБЕРЕЖЕНИЯ, ВЕДЬ В НЕМ СИСТЕМА ПОТРЕБЛЯЕТ ГОРАЗДО МЕНЬШЕ ЭНЕРГИИ, ЧЕМ В СТАНДАРТНОМ РЕЖИМЕ.

КАК И СЛЕДУЕТ ИЗ НАЗВАНИЯ, ИСПОЛЬЗОВАНИЕ ЭТИХ НАСТРОЕК ПОЗВОЛЯЕТ ЭКОНОМИТЬ ЭЛЕКТРОЭНЕРГИЮ. STANMORE ПЕРЕХОДИТ В РЕЖИМ СНИЖЕННОГО ЭЛЕКТРОПОТРЕБЛЕНИЯ ЧЕРЕЗ 20 МИНУТ ПОСЛЕ ТОГО, КАК ВЫ ЗАКАНЧИВАЕТЕ СЛУШАТЬ МУЗЫКУ. РЕЖИМ ЭНЕРГОСБЕРЕЖЕНИЯ МОЖНО ОТКЛЮЧИТЬ, ЕСЛИ ВЫ ХОТИТЕ, ЧТОБЫ СИСТЕМА STANMORE ВКЛЮЧАЛАСЬ АВТОМАТИЧЕСКИ И ОСТАВАЛАСЬ В ВАШЕМ СПИСКЕ УСТРОЙСТВ BLUETOOTH ПОСЛЕ 20 МИНУТ ПРОСТОЯ. ДЛЯ ЭТОГО НУЖНО ПРОСТО ПЕРЕВЕСТИ ПЕРЕКЛЮЧАТЕЛЬ В СТАНДАРТНЫЙ РЕЖИМ.



СТАНДАРТНЫЙ РЕЖИМ И РЕЖИМ ЭНЕРГОСБЕРЕЖЕНИЯ

001. РЕЖИМ ЭНЕРГОСБЕРЕЖЕНИЯ: СИСТЕМА STANMORE ПЕРЕХОДИТ В РЕЖИМ ЭНЕРГОСБЕРЕЖЕНИЯ, ЕСЛИ В ТЕЧЕНИЕ 20 МИНУТ НЕ ПОЛУЧАЕТ ЗВУКОВОЙ СИГНАЛ. ЕСЛИ ВЫ ВЫБРАЛИ РЕЖИМ ЭНЕРГОСБЕРЕЖЕНИЯ, STANMORE НЕ БУДЕТ ВЫХОДИТЬ ИЗ НЕГО АВТОМАТИЧЕСКИ, КОГДА ВЫ СНОВА НАЧНЕТЕ СЛУШАТЬ МУЗЫКУ, И НЕ БУДЕТ ОТОБРАЖАТЬСЯ В СПИСКЕ ДОСТУПНЫХ УСТРОЙСТВ BLUETOOTH, ПОСЛЕ ТОГО КАК ПЕРЕЙДЕТ В РЕЖИМ ОЖИДАНИЯ. ДЛЯ ПОВТОРНОЙ АКТИВАЦИИ STANMORE И ПРОИГРЫВАНИЯ МУЗЫКИ С ЛЮБОГО ИСТОЧНИКА ПОТРЕБУЕТСЯ ОДНОКРАТНО НАЖАТЬ КНОПКУ АКТИВАЦИИ. ПОСЛЕ ЭТОГО АКУСТИЧЕСКАЯ СИСТЕМА STANMORE БУДЕТ ГОТОВА К ПРОДОЛЖЕНИЮ РАБОТЫ.
002. СТАНДАРТНЫЙ РЕЖИМ ОЖИДАНИЯ: СИСТЕМА STANMORE ПЕРЕХОДИТ В РЕЖИМ ЭНЕРГОСБЕРЕЖЕНИЯ, ЕСЛИ В ТЕЧЕНИЕ 20 МИНУТ НЕ ПОЛУЧАЕТ ЗВУКОВОЙ СИГНАЛ. ЕСЛИ ВЫ ВЫБРАЛИ СТАНДАРТНЫЙ РЕЖИМ ОЖИДАНИЯ, STANMORE БУДЕТ АВТОМАТИЧЕСКИ ВКЛЮЧАТЬСЯ ПРИ ЗАПУСКЕ ПОСЛЕДНЕГО АКТИВНОГО ИСТОЧНИКА. НАПРИМЕР, СИСТЕМА АВТОМАТИЧЕСКИ ПРОДОЛЖИТ РАБОТУ, ЕСЛИ НАЧНЕТСЯ ВОСПРОИЗВЕДЕНИЕ МУЗЫКИ НА ИСТОЧНИКЕ, ПОДКЛЮЧЕННОМ ПОСРЕДСТВОМ КАБЕЛЯ, И ЭТОТ ИСТОЧНИК ВЫБРАН В СИСТЕМЕ. ЕСЛИ В ПОСЛЕДНИЙ РАЗ АКТИВНЫМ ИСТОЧНИКОМ БЫЛО УСТРОЙСТВО BLUETOOTH, ТО ВАМ ДОСТАТОЧНО ПРОСТО ПРИКОСНУТЬСЯ К НЕМУ, ЧТОБЫ АКТИВИРОВАТЬ АКУСТИЧЕСКУЮ СИСТЕМУ. ЕСЛИ ВЫ ХОТИТЕ ВОСПРОИЗВОДИТЬ МУЗЫКУ С УСТРОЙСТВА BLUETOOTH, КОТОРОЕ ВО ВРЕМЯ ПРЕДЫДУЩЕГО СЕАНСА НЕ БЫЛО АКТИВНО, ВАМ НЕОБХОДИМО ОДНОКРАТНО НАЖАТЬ КНОПКУ АКТИВАЦИИ STANMORE.

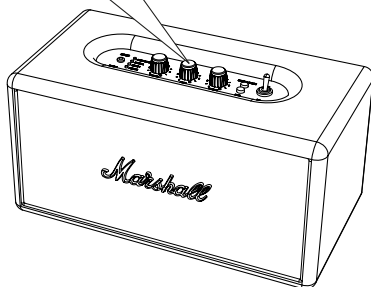
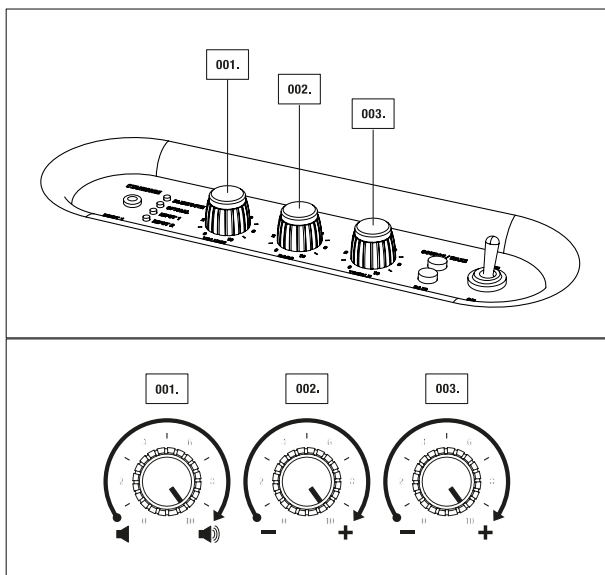
РЕГУЛИРОВКА ГРОМКОСТИ / НИЗКИХ ЧАСТОТ / ВЫСОКИХ ЧАСТОТ

ПОВОРНИТЕ РЕГУЛЯТОР ДЛЯ НАСТРОЙКИ

001. ГРОМКОСТИ

002. НИЗКИХ ЧАСТОТ

003. ВЫСОКИХ ЧАСТОТ



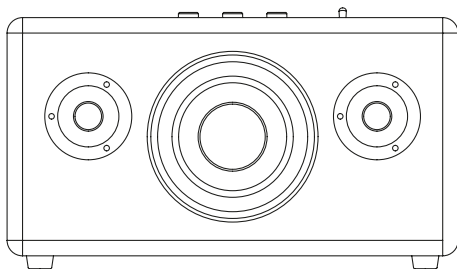
ТЕХНИЧЕСКАЯ ИНФОРМАЦИЯ

ТЕХНИЧЕСКИЕ УСЛОВИЯ ЗВУЧАНИЯ

- НАПРЯЖЕНИЕ В СЕТИ ПИТАНИЯ: 100–240 В~ / 200 Вт
- НОМИНАЛЬНЫЕ ХАРАКТЕРИСТИКИ: 100–240 В~
- АБСОЛЮТНЫЙ МИНИМУМ/МАКСИМУМ: 90–264 В~
- ЧАСТОТА ТОКА В СЕТИ ПИТАНИЯ: 50–60 Гц
- МАКСИМАЛЬНОЕ ПИКОВОЕ ПОТРЕБЛЕНИЕ МОЩНОСТИ: 200 Вт

ТЕХНИЧЕСКАЯ ИНФОРМАЦИЯ

- АКТИВНАЯ СТЕРЕОСИСТЕМА С РЕФЛЕКСНОЙ НИЗКОЧАСТОТНОЙ СИСТЕМОЙ
- ЦИФРОВОЙ УСИЛИТЕЛЬ КЛАССА D: 2X20 Вт + 1X40 Вт
- ¾" ВЫСОКОЧАСТОТНЫЕ ДИНАМИКИ С КУПОЛЬНОЙ МЕМБРАНОЙ: 2X
- 5¼" НИЗКОЧАСТОТНЫЙ ДИНАМИК: 1X
- ЭЛЕМЕНТЫ УПРАВЛЕНИЯ НИЗКИМИ И ВЫСОКИМИ ЧАСТОТАМИ
- ЧАСТОТНЫЙ ОТКЛИК: 45–22 000 Гц +3 дБ
- ЧАСТОТА ПЕРЕХОДА: 2500 Гц
- СОВМЕСТИМОСТЬ:
 - ВШЕОТОН: СТАНДАРТНАЯ ВЕРСИЯ V4.0 + КОДЕК EDR aptX®
 - ВХОД 1 — 3,5 ММ: 1X
 - ВХОД 2 — RCA: 1X
 - ОПТИЧЕСКИЙ ВХОД: 1X
- ДВА РЕЖИМА ОЖИДАНИЯ: РЕЖИМ ЭНЕРГОСБЕРЕЖЕНИЯ (0,43 Вт) И СТАНДАРТНЫЙ РЕЖИМ (8,7 Вт)
- МАКСИМАЛЬНАЯ ВЫХОДНАЯ МОЩНОСТЬ: 80 Вт СКЗ
- МАССА: 5,10 КГ
- РАЗМЕРЫ: 350 X 185 X 185 ММ



ПРИМЕЧАНИЕ. ПЕРЕДНЯЯ ПАНЕЛЬ КОРПУСА НЕ ЯВЛЯЕТСЯ СЪЕМНОЙ. НА ЭТОЙ ИЛЛУСТРАЦИИ ИЗОБРАЖЕНО РАСПОЛОЖЕНИЕ ВНУТРЕННИХ КОМПОНЕНТОВ АКТИВНОЙ АКУСТИЧЕСКОЙ СИСТЕМЫ. ВО ИЗБЕЖАНИЕ ВЫХОДА СИСТЕМЫ ИЗ СТРОЯ ЗАПРЕЩАЕТСЯ СНИМАТЬ ПЕРЕДнюю ЧАСТЬ КОРПУСА.

Marshall
AMPLIFICATION

УСТРАНЕНИЕ НЕИСПРАВНОСТЕЙ

ПРОБЛЕМА

ПРИЧИНА

АКТИВНАЯ АКУСТИЧЕСКАЯ СИСТЕМА НЕ ВКЛЮЧАЕТСЯ.

Шнур питания не включен в рабочую розетку или не включен в разъем на задней стороне корпуса акустической системы.

ЗВУК ТИХИЙ ИЛИ СОВСЕМ ОТСУТСТВУЕТ.

Шнур / кабель / сигнальный кабель 3,5 мм не подключен корректно к активной акустической системе или музыкальному плееру.

Уровень громкости на активной акустической системе слишком низок.

Уровень громкости на музыкальном плеере слишком низок.

ЗВУК ИСКАЖАЕТСЯ.

Уровень громкости слишком высок.

Оригинальный звуковой файл (mp3) низкого качества.

Слишком высокий уровень громкости при воспроизведении.

Слишком высокая подкачка низких частот / высоких частот.

В МОМЕНТЫ ИНТЕНСИВНОЙ НАГРУЗКИ НА ДИНАМИК СЛЫШЕН ГРОМКИЙ ТРЕСК ИЛИ ЩЕЛЧКИ.

Ограничение сигнала при потере питания на усилителе.

ФУНКЦИОНИРОВАНИЕ С ОШИБКАМИ.

Помехи от другого источника или электронного устройства.

STANMORE

РЕШЕНИЕ

Воткните шнур питания в розетку, а коннектор — в разъем питания на задней стенке корпуса акустической системы.

Выдерните и снова подключите шнур / кабель / сигнальный кабель 3,5 мм к системе и музыкальному плееру.

Прибавьте громкости на акустической системе.

Прибавьте громкости на музыкальном плеере.

Снизьте громкость.

Попробуйте воспроизвести другой файл (mp3) или включить другой плеер.

Снизьте громкость воспроизведения регулятором на корпусе системы или громкость воспроизведения на плеере.

Снизьте громкость воспроизведения на панели управления и/или на музыкальном плеере. Уменьшите подкачку низких частот на панели управления или уберите излишек низких частот / поменяйте настройки эквалайзера в музыкальном плеере.

Снизьте громкость воспроизведения на акустической системе или музыкальном плеере. Уменьшите подкачку низких частот.

Переместите активную акустическую систему в другое место или выключите одно или несколько электронных устройств.

УСТРАНЕНИЕ НЕИСПРАВНОСТЕЙ BLUETOOTH

ПРОБЛЕМА

ПРИЧИНА

BLUETOOTH НЕ ПОДКЛЮЧАЕТСЯ.

Stanmore находится слишком далеко от устройства во время регистрации.

ПОДКЛЮЧЕНИЕ ПОСРЕДСТВОМ BLUETOOTH РАБОТАЕТ НЕКОРРЕКТНО.

Вы находитесь в зоне неуверенного покрытия.

ПРИ ПОДКЛЮЧЕНИИ ПОСРЕДСТВОМ BLUETOOTH КАЧЕСТВО ЗВУЧАНИЯ СЛИШКОМ НИЗКОЕ.

Чем больше расстояние от Stanmore до устройства Bluetooth, тем хуже будет качество звука.

ПОДКЛЮЧЕНИЕ ПОСРЕДСТВОМ BLUETOOTH НЕИСПРАВНО ИЛИ РАБОТАЕТ С ПЕРЕБОЯМИ.

Подключение Bluetooth работает только в том случае, если устройства находятся рядом. Подключение автоматически разрывается, если устройство Bluetooth вынести за пределы зоны покрытия. На качество подключения могут также влиять препятствия, такие как стена или дверь.

АКУСТИЧЕСКАЯ СИСТЕМА STANMORE НЕ МОЖЕТ ОБНАРУЖИТЬ УСТРОЙСТВА ПОСРЕДСТВОМ BLUETOOTH.

Акустическая система не может корректно подключиться или выполнить поиск в следующих условиях:

- Если Stanmore находится в зоне действия сильного электромагнитного поля.
- Если устройство Bluetooth выключено, недоступно или работает некорректно.
- Примечание: такие устройства, как микроволновые печи, адаптеры беспроводного соединения, люминесцентные лампы и газовые плиты, используют частотный диапазон, близкий к Bluetooth, что может стать причиной электромагнитных помех.

STANMORE

РЕШЕНИЕ

Поместите Stanmore ближе к устройству Bluetooth во время регистрации.

Для более качественного подключения перейдите в зону лучшего покрытия Bluetooth.

Переместите Stanmore ближе к устройству Bluetooth. Если расстояние превышает радиус действия сигнала Bluetooth у устройства, подключение будет разорвано.

Удостоверьтесь в том, что Stanmore находится вблизи устройства Bluetooth и между ними нет препятствий, таких как стена или дверь.

Удостоверьтесь в том, что вокруг акустической системы Stanmore нет электромагнитных помех, и что ваше устройство Bluetooth включено и работает исправно.



ПРИМЕЧАНИЯ:

- УСТРОЙСТВО BLUETOOTH МОЖЕТ СТАТЬ ПРИЧИНОЙ ЗВУКОВЫХ ИЛИ ТЕХНИЧЕСКИХ НЕИСПРАВНОСТЕЙ, В ЗАВИСИМОСТИ ОТ УСЛОВИЙ ИСПОЛЬЗОВАНИЯ, В СЛЕДУЮЩИХ СЛУЧАЯХ:
 - ЕСЛИ КАКАЯ-ЛИБО ЧАСТЬ ТЕЛА КАСАЕТСЯ БЛОКА ПРИЕМА/ПЕРЕДАЧИ СИГНАЛОВ НА УСТРОЙСТВЕ BLUETOOTH ИЛИ АКУСТИЧЕСКОЙ СИСТЕМЕ STANMORE;
 - ЭЛЕКТРОННЫЕ ПОМЕХИ ИЗ-ЗА ТАКИХ ПРЕПЯТСТВИЙ, КАК СТЕНЫ, УГЛЫ И Т. Д.;
 - ПОДВЕРЖЕННОСТЬ ЭЛЕКТРОННЫМ ПОМЕХАМ ОТ УСТРОЙСТВ, РАБОТАЮЩИХ В БЛИЗКОМ ЧАСТОТНОМ ДИАПАЗОНЕ, НАПРИМЕР МЕДИЦИНСКОГО ОБОРУДОВАНИЯ, МИКРОВОЛНОВЫХ ПЕЧЕЙ И БЕСПРОВОДНЫХ СЕТЕЙ.
- ЭТО ЭЛЕКТРОННОЕ УСТРОЙСТВО МОЖЕТ ВЫЗВАТЬ ЭЛЕКТРОМАГНИТНЫЕ ПОМЕХИ ВО ВРЕМЯ ИСПОЛЬЗОВАНИЯ.
- ВАМ НЕ НУЖНО ВВОДИТЬ ПИН-КОД ИЛИ ПАРОЛЬ ПРИ ПОДКЛЮЧЕНИИ УСТРОЙСТВА BLUETOOTH К АКУСТИЧЕСКОЙ СИСТЕМЕ STANMORE. ЕСЛИ ОТОБРАЖАЕТСЯ ПОЛЕ ДЛЯ ВВОДА ПИН-КОДА, ВВЕДИТЕ «0000».
- ВЫ НЕ МОЖЕТЕ ПОДКЛЮЧИТЬСЯ К УСТРОЙСТВУ BLUETOOTH, КОТОРОЕ ПОДДЕРЖИВАЕТ ТОЛЬКО РЕЖИМ «СВОБОДНЫЕ РУКИ».

STANMORE

РУССКИЙ

ОГРАНИЧЕННАЯ ГАРАНТИЯ НА ОДИН ГОД

Примечание: Zound Industries International AB (далее — Zound Industries) НЕ принимает продукцию, высланную на адрес компании конечным пользователем. Более подробно процесс приема гарантийных требований рассмотрен на нашем сайте.

Каждое изделие, которое продает Zound Industries, разработано для того, чтобы оправдать и превзойти ваши ожидания. Zound Industries постоянно работает над поставкой своим клиентам высококачественной продукции, выпущенной с использованием современных инновационных технологий. Но при этом в электронной продукции иногда встречаются технические недостатки, вызванные ошибками при производстве. В таких случаях компанией Zound Industries предусмотрена ограниченная гарантия сроком на один (1) год для каждого выпущенного изделия.

Zound Industries настоящим гарантирует, что при надлежащем использовании изделия в течение одного (1) года с даты приобретения или доставки от Zound Industries (в зависимости от того, что произойдет позже) в изделии не проявится дефектов материалов и сборки.

Эта ограниченная гарантия не распространяется на дефекты, вызванные несчастными случаями, использованием не по назначению, самостоятельным ремонтом, внесением модификаций, разборкой, неграмотной эксплуатацией или проведением самостоятельного обслуживания либо несоблюдением инструкций пользователя.

Помимо указанной выше ограниченной гарантии, Zound Industries отрицает и исключает любую ответственность, прямую или косвенную, включая без ограничений ответственность за соответствие и совместимость изделий с условиями конкретного использования, связанными с эксплуатацией или качеством работы изделия.

ZOUND INDUSTRIES НЕ НЕСЕТ ОТВЕТСТВЕННОСТИ ЗА ОСОБЫЙ, КОСВЕННЫЙ, НЕПРЕДНАМЕРЕННЫЙ ИЛИ ПРЕДНАМЕРЕННЫЙ УЩЕРБ, ВОЗНИКШИЙ В СЛЕДСТВИИ ИСПОЛЬЗОВАНИЯ ИЛИ НЕВОЗМОЖНОСТИ ИСПОЛЬЗОВАНИЯ ИЗДЕЛИЯ, БЕЗОТНОСИТЕЛЬНО ЮРИДИЧЕСКИХ ОСНОВАНИЙ ИСКА.

Эта ограниченная гарантия наделяет вас особыми правами; кроме того, вы можете обладать и другими правами, которые зависят

от законодательства вашей страны и не могут быть затронуты этой ограниченной гарантией. Эти гарантийные обязательства распространяются только на вас и не могут быть переданы или доверены другим лицам. Если любое положение этой ограниченной гарантии вступает в противоречие с законодательством, отменяется им или не может вступить в силу, это положение признается более не являющимся частью гарантийных обязательств и не влияет на все остальные их положения. В случае несоответствия между английской версией и другими версиями этой ограниченной гарантии приоритет отдается английской версии.

Эта ограниченная гарантия имеет приоритет над всеми остальными гарантийными обязательствами, связанными или прилагающимися к данному изделию.



Этот символ указывает на то, что данное устройство запрещено утилизировать вместе с бытовыми отходами. Вместо этого его необходимо принести в специализированный пункт приема вторсырья для последующей переработки с электрическим и электронным оборудованием. Изделие было выпущено после 1 января 2006 года.

Если вы считаете, что изделие неисправно, или заметили в нем какие-либо недостатки или если необходимо сервисное обслуживание или ремонт в течение гарантийного срока, см. инструкции по ссылке www.marshallheadphones.com/support/warranty.

При возникновении любых вопросов обращайтесь по адресу support@marshallheadphones.com.

Разработано в Стокгольме • Изготовлено в Китае

Marshall
AMPLIFICATION